

付録

付録 1 : 実施市町村の増加傾向 (p3～p4)

付録 2 : アンケート調査票 (p5～p21)

付録 3 : 各県の参加事業者数と参加店舗数 (p22～p27)

付録1 実施市町村の増加傾向（全国）

| 都道府県 | 市町村計:A (H20年11月1日現在) | 有料化実施の市町村数:B (H20年11月1日現在) | | 有料化実施予定の市町村数:C (H22年3月末まで) | | 増加市町村数 :D=(C-B) | 増加率: (D/A)*100 |
|---------|-------------------------|-------------------------------|-------|-------------------------------|--------|--------------------|-------------------|
| | | 実施市町村数 | 実施率 | 実施予定市町村数 | 実施率 | | |
| 02 青森県 | 40 | | 0.0% | | 0.0% | | 0.0% |
| 03 岩手県 | 35 | | 0.0% | | 0.0% | | 0.0% |
| 05 秋田県 | 25 | | 0.0% | | 0.0% | | 0.0% |
| 07 福島県 | 59 | | 0.0% | | 0.0% | | 0.0% |
| 09 栃木県 | 31 | | 0.0% | | 0.0% | | 0.0% |
| 10 群馬県 | 38 | | 0.0% | | 0.0% | | 0.0% |
| 12 千葉県 | 56 | | 0.0% | | 0.0% | | 0.0% |
| 13 東京都 | 39 | 2 | 5.1% | 2 | 5.1% | 0 | 0.0% |
| 14 神奈川県 | 33 | 1 | 3.0% | 1 | 3.0% | 0 | 0.0% |
| 16 富山県 | 15 | | 0.0% | | 0.0% | | 0.0% |
| 19 山梨県 | 28 | | 0.0% | | 0.0% | | 0.0% |
| 25 滋賀県 | 26 | | 0.0% | | 0.0% | | 0.0% |
| 27 大阪府 | 43 | | 0.0% | | 0.0% | | 0.0% |
| 29 奈良県 | 39 | | 0.0% | | 0.0% | | 0.0% |
| 30 和歌山県 | 30 | | 0.0% | | 0.0% | | 0.0% |
| 31 鳥取県 | 19 | | 0.0% | | 0.0% | | 0.0% |
| 35 山口県 | 20 | | 0.0% | | 0.0% | | 0.0% |
| 36 徳島県 | 24 | 3 | 12.5% | 3 | 12.5% | 0 | 0.0% |
| 37 香川県 | 17 | | 0.0% | | 0.0% | | 0.0% |
| 38 愛媛県 | 20 | | 0.0% | | 0.0% | | 0.0% |
| 40 福岡県 | 66 | | 0.0% | | 0.0% | | 0.0% |
| 41 佐賀県 | 20 | | 0.0% | | 0.0% | | 0.0% |
| 42 長崎県 | 23 | | 0.0% | | 0.0% | | 0.0% |
| 43 熊本県 | 47 | | 0.0% | | 0.0% | | 0.0% |
| 44 大分県 | 18 | | 0.0% | | 0.0% | | 0.0% |
| 45 宮崎県 | 30 | | 0.0% | | 0.0% | | 0.0% |
| 47 沖縄県 | 41 | | 0.0% | | 0.0% | | 0.0% |
| 11 埼玉県 | 70 | 0 | 0.0% | 1 | 1.4% | 1 | 1.4% |
| 39 高知県 | 34 | 0 | 0.0% | 1 | 2.9% | 1 | 2.9% |
| 15 新潟県 | 31 | 1 | 3.2% | 2 | 6.5% | 1 | 3.2% |
| 33 岡山県 | 27 | 0 | 0.0% | 1 | 3.7% | 1 | 3.7% |
| 26 京都府 | 26 | 0 | 0.0% | 1 | 3.8% | 0 | 3.8% |
| 46 鹿児島県 | 45 | 0 | 0.0% | 2 | 4.4% | 2 | 4.4% |
| 32 島根県 | 21 | 0 | 0.0% | 1 | 4.8% | 1 | 4.8% |
| 01 北海道 | 186 | 131 | 70.4% | 141 | 75.8% | 10 | 5.4% |
| 22 静岡県 | 38 | 13 | 34.2% | 16 | 42.1% | 3 | 7.9% |
| 34 広島県 | 23 | 1 | 4.3% | 3 | 13.0% | 2 | 8.7% |
| 28 兵庫県 | 41 | 14 | 34.1% | 19 | 46.3% | 5 | 12.2% |
| 18 福井県 | 17 | 1 | 5.9% | 4 | 23.5% | 3 | 17.6% |
| 20 長野県 | 81 | 0 | 0.0% | 15 | 18.5% | 15 | 18.5% |
| 06 山形県 | 35 | 14 | 40.0% | 21 | 60.0% | 7 | 20.0% |
| 21 岐阜県 | 42 | 32 | 76.2% | 42 | 100.0% | 10 | 23.8% |
| 04 宮城県 | 36 | 1 | 2.8% | 10 | 27.8% | 9 | 25.0% |
| 17 石川県 | 19 | 0 | 0.0% | 5 | 26.3% | 5 | 26.3% |
| 08 茨城県 | 44 | 5 | 11.4% | 17 | 38.6% | 12 | 27.3% |
| 24 三重県 | 29 | 9 | 31.0% | 24 | 82.8% | 15 | 51.7% |
| 23 愛知県 | 61 | 16 | 26.2% | 52 | 85.2% | 36 | 59.0% |

付録1 実施市町村の増加傾向（実施県を除く）

| 都道府県 | 市町村計:A (H20年11月1日現在) | 有料化実施の市町村数:B (H20年11月1日現在) | | 有料化実施予定の市町村数:C (H22年3月末まで) | | 増加市町村数 :D=(C-B) | 増加率: (D/A)*100 |
|---------|-------------------------|-------------------------------|-------|-------------------------------|--------|--------------------|-------------------|
| | | 実施市町村数 | 実施率 | 実施予定市町村数 | 実施率 | | |
| 03 岩手県 | 35 | | 0.0% | | 0.0% | | 0.0% |
| 12 千葉県 | 56 | | 0.0% | | 0.0% | | 0.0% |
| 13 東京都 | 39 | 2 | 5.1% | 2 | 5.1% | 0 | 0.0% |
| 14 神奈川県 | 33 | 1 | 3.0% | 1 | 3.0% | 0 | 0.0% |
| 25 滋賀県 | 26 | | 0.0% | | 0.0% | | 0.0% |
| 27 大阪府 | 43 | | 0.0% | | 0.0% | | 0.0% |
| 29 奈良県 | 39 | | 0.0% | | 0.0% | | 0.0% |
| 31 鳥取県 | 19 | | 0.0% | | 0.0% | | 0.0% |
| 36 徳島県 | 24 | 3 | 12.5% | 3 | 12.5% | 0 | 0.0% |
| 37 香川県 | 17 | | 0.0% | | 0.0% | | 0.0% |
| 38 愛媛県 | 20 | | 0.0% | | 0.0% | | 0.0% |
| 40 福岡県 | 66 | | 0.0% | | 0.0% | | 0.0% |
| 41 佐賀県 | 20 | | 0.0% | | 0.0% | | 0.0% |
| 42 長崎県 | 23 | | 0.0% | | 0.0% | | 0.0% |
| 43 熊本県 | 47 | | 0.0% | | 0.0% | | 0.0% |
| 45 宮崎県 | 30 | | 0.0% | | 0.0% | | 0.0% |
| 39 高知県 | 34 | 0 | 0.0% | 1 | 2.9% | 1 | 2.9% |
| 33 岡山県 | 27 | 0 | 0.0% | 1 | 3.7% | 1 | 3.7% |
| 26 京都府 | 26 | 0 | 0.0% | 1 | 3.8% | 0 | 3.8% |
| 46 鹿児島県 | 45 | 0 | 0.0% | 2 | 4.4% | 2 | 4.4% |
| 32 島根県 | 21 | 0 | 0.0% | 1 | 4.8% | 1 | 4.8% |
| 01 北海道 | 186 | 131 | 70.4% | 141 | 75.8% | 10 | 5.4% |
| 22 静岡県 | 38 | 13 | 34.2% | 16 | 42.1% | 3 | 7.9% |
| 28 兵庫県 | 41 | 14 | 34.1% | 19 | 46.3% | 5 | 12.2% |
| 18 福井県 | 17 | 1 | 5.9% | 4 | 23.5% | 3 | 17.6% |
| 06 山形県 | 35 | 14 | 40.0% | 21 | 60.0% | 7 | 20.0% |
| 21 岐阜県 | 42 | 32 | 76.2% | 42 | 100.0% | 10 | 23.8% |
| 23 愛知県 | 61 | 16 | 26.2% | 52 | 85.2% | 36 | 59.0% |
| 24 三重県 | 29 | 9 | 31.0% | 24 | 82.8% | 15 | 51.7% |
| 02 青森県 | 40 | | 0.0% | | 0.0% | | 0.0% |
| 05 秋田県 | 25 | | 0.0% | | 0.0% | | 0.0% |
| 07 福島県 | 59 | | 0.0% | | 0.0% | | 0.0% |
| 09 栃木県 | 31 | | 0.0% | | 0.0% | | 0.0% |
| 10 群馬県 | 38 | | 0.0% | | 0.0% | | 0.0% |
| 16 富山県 | 15 | | 0.0% | | 0.0% | | 0.0% |
| 19 山梨県 | 28 | | 0.0% | | 0.0% | | 0.0% |
| 30 和歌山県 | 30 | | 0.0% | | 0.0% | | 0.0% |
| 35 山口県 | 20 | | 0.0% | | 0.0% | | 0.0% |
| 44 大分県 | 18 | | 0.0% | | 0.0% | | 0.0% |
| 47 沖縄県 | 41 | | 0.0% | | 0.0% | | 0.0% |
| 11 埼玉県 | 70 | 0 | 0.0% | 1 | 1.4% | 1 | 1.4% |
| 15 新潟県 | 31 | 1 | 3.2% | 2 | 6.5% | 1 | 3.2% |
| 34 広島県 | 23 | 1 | 4.3% | 3 | 13.0% | 2 | 8.7% |
| 20 長野県 | 81 | 0 | 0.0% | 15 | 18.5% | 15 | 18.5% |
| 04 宮城県 | 36 | 1 | 2.8% | 10 | 27.8% | 9 | 25.0% |
| 17 石川県 | 19 | 0 | 0.0% | 5 | 26.3% | 5 | 26.3% |
| 08 茨城県 | 44 | 5 | 11.4% | 17 | 38.6% | 12 | 27.3% |

付録2 アンケート調査票

～レジ袋削減に関する取組 ご担当者の皆様へ～
レジ袋削減に関する取組み、今後の方針についてご教示のお願い

盛夏の候、ますますご清祥のこととお喜び申し上げます。

先日は突然のお電話失礼致しました。

滋賀県立大学 環境科学部 4回生 森 万由香と申します。現在、
「都道府県単位によるレジ袋削減に関する自主協定の経緯・実施実態の把握および拡大への方策」

というテーマで卒業研究を進めております。その一環として、都道府県単位で自主協定によるレジ袋削減の取組を実施されている都道府県様の経緯・実施実態を、アンケートにより把握させていただきたいと考えております。

そのため、ご多忙中のところ大変恐縮ではございますが、アンケートにご協力いただければありがたく存じます。

なお、アンケートは、この用紙にご回答いただき（ご教示可能な範囲で結構でございます）、
月 日までに返信していただければ幸いです。

またご教示いただきました情報については、厳重に管理し、用済み後は確実に消去（及び廃棄）いたしますのでご安心ください。

どうぞよろしくお願ひ申し上げます。

平成 22 年 月 日

滋賀県立大学環境科学部環境政策・計画学科
金谷研究室 4回生 森 万由香(調査担当者)
〒522-8533 滋賀県彦根市八坂町 2500
研究室 TEL : 0749-28-8279
FAX : 0749-28-8349
E-Mail : zv13mmori@ec.usp.ac.jp

ご教示していただくにあたって

- ご回答は、特に断りのない場合には当てはまる番号を一つだけ○か□でお囲みください。
- 質問によっては「その他（ ）」という選択肢がありますが、この選択肢をお選びになる場合には、（ ）内に具体的な内容についてご教示ください。
- ホームページ等で既に掲載されている内容に関しては、あらかじめ緑色で記入させていただいております。修正等がありましたらよろしく申し上げます。
- なお、このアンケート票に関してご質問等がございましたら、上記の金谷研究室の森まで、お電話・FAXまたはE-Mailにてご連絡いただきますようお願い致します。
- 関連する資料がございました場合、添付いただけると幸いです。

ご教示いただきます貴方様の

| | |
|---------|-----|
| お名前 | () |
| 都道府県名 | () |
| ご担当部署 | () |
| お電話 | () |
| FAX | () |
| メールアドレス | () |

なお、アンケートにご協力いただいた都道府県の方のうち、調査結果の送付を希望される都道府県の方には卒業論文完成後(平成 23 年 3 月中旬)に、卒業論文の要旨を送付させていただきます。

卒業論文要旨の返送を希望されますか。

A. 希望する (郵送 ・ メール添付 : どちらかに○)

B. 希望しない

1 自主協定の概要について

問1 自主協定による取組の概要についてご教示ください。HPで既に調査したものは記入しております。修正があればお願いします。

(修正なし ・ 修正あり)

協定名称 ()

協定締結日 平成 年 月 日

取組開始日 平成 年 月 日

取組内容 a. 有料化のみ

b. 削減取組 (有料化を含む)

c. 削減取組 (有料化を除く)

d. その他 ()

問2 問1でお答えいただいた取組内容になった理由をご教示ください。(なぜ有料化のみ、や有料化を含む削減取組にされたのか等)

問3 何者協定でされていますか。また、協定者についてご教示ください。

() 者協定

協定者 (複数回答可)

A. 事業者

B. 行政 (県のみ)

C. 行政 (県・市町村)

D. 消費者団体

E. 市民団体

F. その他 ()

問4 問3でB・Cを選択された方にお聞きします。行政が「県のみ」または「市町村も含む」という理由はありますか。

問 5 問 3 で C を選択された方にお聞きします。市町村の参加状況をご教示ください。

- A. 県内の全市町村が参加
- B. 参加事業者の立地する市町村のみ参加 … () 市町村
- C. その他 ()

問 6 自主協定での取組みの話を持ち出したのは誰ですか。

- A. 県
- B. 事業者
- C. 市町村
- D. 市民
- E. その他 ()

問 7 取組みを進めていくにあたり、参考にされた県の取組みはありますか。

- A. ある () 県、 () 県、 () 県
- B. ない

問 8 県下一斉で実施するまでに県内でレジ袋削減の取組をされていましたが。

- A. 特にしていない(協定での取組が初めて)
- B. 市町村単位で自主協定による取組をしていた … () 市町村で実施
- C. 県全域で自主協定以外の取組をしていた
(具体的に:)
- D. その他 ()

問 9 協議会(ここでは行政や事業者、市民団体等が集まって行う会議のこととさせていただきます)についてお聞きします。

①協議会の名称についてご教示ください。

()

②協議会の参加者をご教示ください。

- A. 県
- B. 市町村
- C. 事業者
- D. 市民団体
- E. 学識経験者
- F. その他 ()

問 10 それぞれに要した期間、協議会の開催回数をご教示ください。

| | 期間 | 協議会 |
|----------------------|----------|-------|
| 話が出てから協議会の開始まで | 約 () ヶ月 | () 回 |
| 協議会から第 1 回自主協定締結まで | 約 () ヶ月 | () 回 |
| 第 1 回自主協定締結日から取組開始まで | 約 () ヶ月 | () 回 |
| 取組開始から現在まで | 約 () ヶ月 | () 回 |

2 参加事業者について

問1 事業者の募集はどのようにして行われましたか。(複数回答可)

- A. 県のホームページ
 B. ポスター
 C. チラシで事業者配布
 D. 事業者へ訪問
 E. 説明会を開催
 F. その他 ()

問2 第1回の募集期間はどのくらいでしたか。また現在も募集されていますか。

()ヶ月

現在の募集… (常時している ・ 現在募集期間である ・ していない)

問3 県内の事業者数・店舗数を把握されていたらご教示ください。

- A. ()事業者、()店舗
 B. 把握していない

問4 第1回締結時から現在までの、業種別の参加事業者数・店舗数を可能な限りご教示ください。また、回答欄が足りない場合は、欄外に同様の内容をご教示いただけるとありがたいです。

| | 第1回 | 第2回 | 第3回 | 第4回 | 第5回 | 現在 |
|----------------|----------|----------|----------|----------|----------|---------|
| 協定締結日 | 年 月 日 | 年 月 日 | 年 月 日 | 年 月 日 | 年 月 日 | |
| スーパー | 社 店舗 | 社 店舗 | 社 店舗 | 社 店舗 | 社 店舗 | 社 店舗 |
| ドラッグ ストア | 社 店舗 | 社 店舗 | 社 店舗 | 社 店舗 | 社 店舗 | 社 店舗 |
| クリーニング | 社 店舗 | 社 店舗 | 社 店舗 | 社 店舗 | 社 店舗 | 社 店舗 |
| 百貨店 | 社 店舗 | 社 店舗 | 社 店舗 | 社 店舗 | 社 店舗 | 社 店舗 |
| ホームセンタ ー | 社 店舗 | 社 店舗 | 社 店舗 | 社 店舗 | 社 店舗 | 社 店舗 |
| 商店街 | 社 店舗 | 社 店舗 | 社 店舗 | 社 店舗 | 社 店舗 | 社 店舗 |
| コンビニ エンスストア | 社 店舗 | 社 店舗 | 社 店舗 | 社 店舗 | 社 店舗 | 社 店舗 |
| その他 () | 社 店舗 | 社 店舗 | 社 店舗 | 社 店舗 | 社 店舗 | 社 店舗 |
| 合計 | 社 店舗 | 社 店舗 | 社 店舗 | 社 店舗 | 社 店舗 | 社 店舗 |

問4 欄が足りない場合にお使いください。

問5 現在までにどのようにして参加事業者を追加されてきましたか。

- A. 随時協定を締結し参加
- B. 一定期間に募集し、集まった事業者が一斉に参加
- C. その他 ()

3 協定の内容について

問1 事業者が協定に参加するための条件はありますか。

- A. あり
- B. なし

問2 問1でAとお答えされた方にお聞きします。その条件を全てご教示ください。

問3 評価項目（マイバッグ持参率やレジ袋辞退率等）についてお聞きします。評価項目はどのように決定されていますか。Bの場合項目内容についてもご教示ください。

- A. 評価項目なし
- B. 県で統一した項目 項目内容：()
- C. 事業者ごとに決定
- D. 各店舗で決定
- E. その他 ()

問4 評価項目を測定されている期間は決まっていますか。決まっていればその期間もご教示ください。

- A. 決まっている () ヶ月
- B. 決まっていない
- C. その他 ()

問5 目標値についてお聞きします。目標値は設定されていますか。

- A. している
- B. していない

問6 問5でAとお答えされた方にお聞きします。どのように目標値を設定されていますか。

- A. 県で統一した目標値 目標値：()
- B. 事業者ごとに決定
- C. 各店舗で決定
- D. その他 ()

問7 問5でAとお答えされた方にお聞きします。目標はこの値以上で設定しなければならないという最低のラインはありますか。

- A. ある 値：()
- B. ない

問8 協定締結期間についてお聞きします。協定に有効期間は存在しますか。存在すれば、その期間とその理由を、しない場合は理由をご教示ください。

- A. する 期間：() 年
- B. しない
理由：()

4 有料化での取組について

問1 レジ袋を有料化されている事業者のレジ袋の値段は決まっていますか。

- A. 決まっている … () 円
- B. 事業者に任せている … 約 () 円程度

問2 収益金の使途についてお聞きします。レジ袋を有料化されている事業者の収益金はどのように使用されていますか。(複数回答可)

- A. 環境保全活動に利用
- B. 地域貢献活動に利用
- C. 事業者に任せている
- D. その他 ()

問3 収益金の額は把握されていますか。

- A. 把握している
- B. 把握していない

問4 問3でAとお答えされた方にお聞きします。どのような期間で把握されていますか。また、可能であれば額もご教示ください。

- A. 1年ごと
- B. 1か月ごと
- C. その他 ()

| 把握期間 | 金額 |
|----------|--------|
| 年 月～ 年 月 | () 万円 |
| 年 月～ 年 月 | () 万円 |
| 年 月～ 年 月 | () 万円 |
| 年 月～ 年 月 | () 万円 |
| 年 月～ 年 月 | () 万円 |
| 年 月～ 年 月 | () 万円 |

5 自主協定の取組による変化について

問1 データの把握についてお聞きします。

- ① どのようなデータを把握されていますか。されている場合、どのような規模で把握されていますか。(複数回答可)
- A. 参加数の変化
(事業者数 ・ 店舗数 ・ 市町村数)
 - B. マイバッグ持参率やレジ袋辞退率
(事業者ごと ・ 店舗ごと ・ 市町村ごと)
 - C. 収益金の金額
(事業者ごと ・ 店舗ごと ・ 市町村ごと)
 - D. 売上の変化
(事業者ごと ・ 店舗ごと ・ 市町村ごと)
 - E. 客数の変化
(事業者ごと ・ 店舗ごと ・ 市町村ごと)
 - F. 把握していない
 - G. その他 ()

② ①で把握されているデータを可能な範囲で添付いただくとありがたく存じます。
添付いただける場合、添付いただけるデータ内容についてご教示ください。

(添付可 ・ 郵送可 ・ どちらも不可)

※郵送が必要な資料については、後日、改めて返信用封筒を郵送させていただきます

添付いただけるデータ

| | | | | |
|----------|---|---------|---|----------|
| 参加事業者(数) | ・ | 参加店舗(数) | ・ | 参加市町村(数) |
| マイバッグ持参率 | ・ | レジ袋辞退率 | ・ | 収益金 |
| その他 () | | | | |

問2 第1回締結時以降、参加市町村数は変化しましたか。

- A. 増加した (市町村 から 市町村 へ増加)
理由 : ()
- B. 減少した (市町村 から 市町村 へ減少)
理由 : ()
- C. 市町村は参加していない
- D. 始めから全市町村が参加しているため変化なし
- E. 変化なし

問3 第1回締結時以降、参加事業者数や店舗数はどのように変化しましたか。(複数回答可)

- A. 参加事業者数が増えた
- B. 参加事業者の店舗数が増えた
- C. 脱退事業者が出た
- D. 変化なし
- E. その他 ()

問4 県全体でのレジ袋辞退率やマイバッグ持参率の変化についてお聞きします。自主協定での取組前と取組開始後ではどのような変化がありましたか。

- A. 効果がでている
- B. 変化なし
- C. 統計をとっていないのでわからない
- D. その他 ()

問5 問4でAとお答えされた方にお聞きします。どのような効果が出ていますか。具体的にご教示ください。

| |
|--|
| |
|--|

問6 県全体でのレジ袋辞退率やマイバッグ持参率の変化についてお聞きします。第1回締結時以降どのような変化がありましたか。

- A. 効果がでている
- B. 変化なし
- C. 統計をとっていないのでわからない
- D. その他 ()

問7 問6でAとお答えされた方にお聞きします。どのような効果が出ていますか。具体的にご教示ください。

| |
|--|
| |
|--|

6 自主協定での各団体の具体的な役割について

問1 各団体（行政、事業者、消費者等）の役割をご教示ください。

| |
|---------|
| 行政（県） |
| 行政（市町村） |

| |
|---------|
| 事業者 |
| その他 () |

7 自主協定の文面について

問1 協定書の文面はどのようにして決められていますか。

- A. 県がテンプレートを作成（参加者は決められた協定書を使用）
- B. 事業者独自で作成（決められた項目に数値等記入）
- C. 事業者独自で作成（特に指定なし）
- D. その他

問2 テンプレートが存在する場合、添付していただくことは可能ですか。可能であれば添付していただくとありがたく存じます。

- A. 添付可能
- B. 郵送可能

※郵送が必要な場合は、後日、改めて返信用封筒を郵送させていただきます

- C. どちらも不可
- D. ホームページにデータが存在し、ダウンロード可能
- E. 存在しない

問3 実際に締結された協定書について、添付していただくことは可能ですか。可能であればなるべく多数添付していただけると幸いです。

- A. 可能
- B. 不可能
- C. ホームページにデータが存在し、ダウンロード可能
- D. その他 ()

8 問題点、課題、効果等について

問1 協定を実行するにあたり、各段階での問題点・課題がありましたらご教示ください。各段階とは以下の5段階とさせていただきます。

- ①協議会の発足まで
- ②協議会の発足～自主協定の締結
- ③自主協定の締結～削減取組開始
- ④削減取組開始～現在
- ⑤その他・全体を通して

| |
|-----------------|
| ①協議会の発足まで |
| ②協議会の発足～自主協定の締結 |
| ③自主協定の締結～削減取組開始 |

| |
|------------|
| ④削減取組開始～現在 |
| その他・全体を通して |

問2 問1でお答えいただいた問題点・課題についてどのように解決されたのか、また解決できなかったものがあればご教示ください。

| |
|-----------------|
| ①協議会の発足まで |
| ②協議会の発足～自主協定の締結 |
| ③自主協定の締結～削減取組開始 |

| |
|------------|
| ④削減取組開始～現在 |
| その他・全体を通して |

問3 自主協定を締結してレジ袋削減取組を行うことのメリット・デメリットはどのようなことだと思われますか。

| |
|-------|
| メリット |
| デメリット |

問4 全体的に見て、この自主協定は成功していると思われませんか。

- A. 成功している
- B. どちらかと言えば成功している
- C. わからない
- D. どちらかと言えばうまくいっていない
- E. うまくいっていない
- F. その他

理由

問5 他の実施されている県の実態について知りたいことはありますか。ある場合、その内容を下記に具体的にご教示ください。(プロセスや取組内容、効果等)

- A. ある
- B. 特にない

9 自主協定による取組情報の公開について

問1 自主協定の取組についてどの程度情報は公開されていますか。

- A. 全て公開
- B. 一部公開
- C. 公開していない

問2 問1でA、Bとお答えいただいた方にお聞きします。どのようにして公開されていますか。(複数回答可)

- A. ホームページ
- B. ポスター
- C. その他 ()

問3 問1でA、Bとお答えいただいた方にお聞きします。どのような内容について公開されていますか。具体的な内容があれば、その内容についてもご教示ください。(複数回答可)

- A. 自主協定締結までの経緯 ()
- B. 協議会の議事録 ()
- C. 県のレジ袋辞退率やマイバッグ持参率等のデータ
- D. 市町村別のレジ袋辞退率やマイバッグ持参率等のデータ
- E. 事業者別のレジ袋辞退率やマイバッグ持参率等のデータ
- F. 店舗別のレジ袋辞退率やマイバッグ持参率等のデータ
- G. 収益金の金額
- H. 収益金の使途
- I. その他 ()

10 都道府県名の掲載について

卒業論文や論文内容の学会発表などにおいて、項目により都道府県名を載せさせていただきたい場合があります。もしご事情により貴都道府県名を載せることに支障のある項目がございましたら、以下の該当項目に○をお付けください。○をつけて頂いた項目につきましては、貴都道府県名を掲載いたしません。

1 自主協定の概要について

問1 () 問2 () 問3 () 問4 () 問5 () 問6 ()
問7 () 問8 () 問9 () 問10 ()

2 参加事業者について

問1 () 問2 () 問3 () 問4 () 問5 ()

3 協定の内容について

問1 () 問2 () 問3 () 問4 () 問5 () 問6 ()
問7 () 問8 ()

4 有料化での取組について

問1 () 問2 () 問3 () 問4 ()

5 自主協定の取組による変化について

問1 ① () ② () 問2 () 問3 () 問4 () 問5 ()
問6 () 問7 ()

6 自主協定での各団体の具体的な役割について

問1 ()

7 自主協定の文面について

問1 () 問2 () 問3 ()

8 問題点、課題、効果等について

問1 () 問2 () 問3 () 問4 () 問5 ()

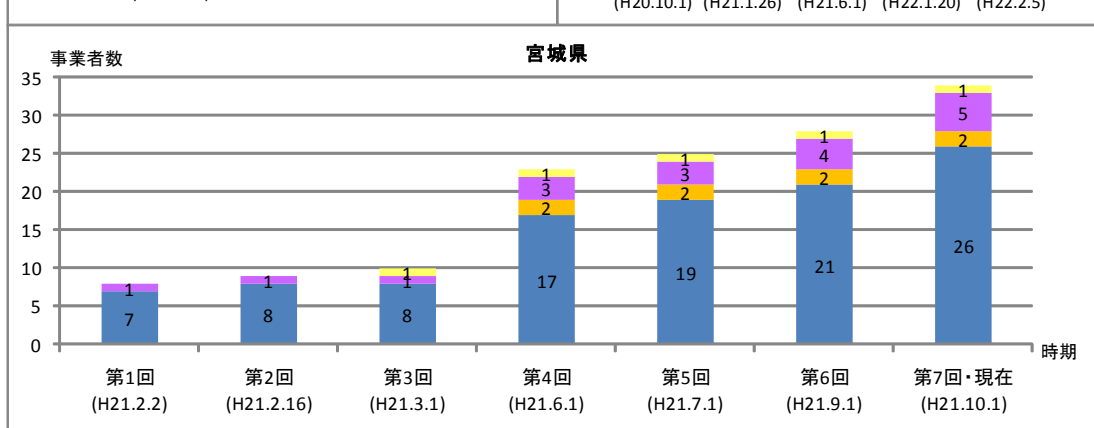
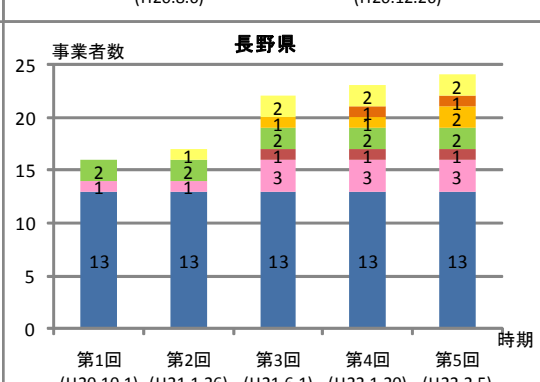
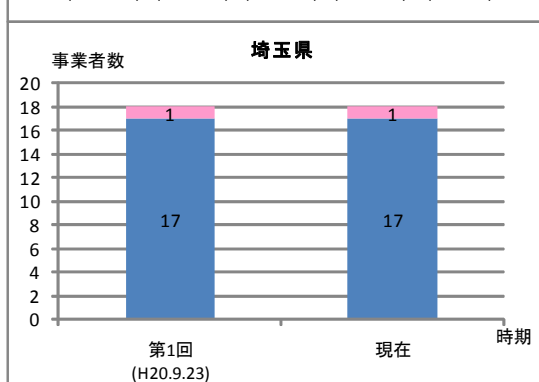
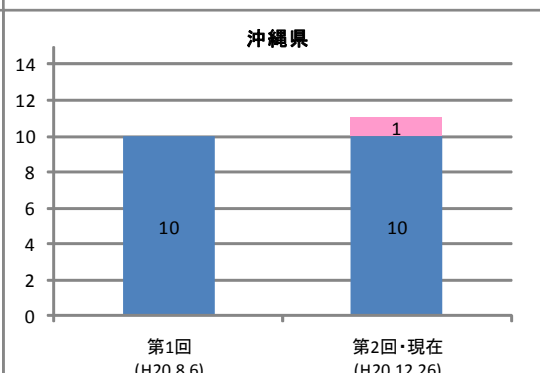
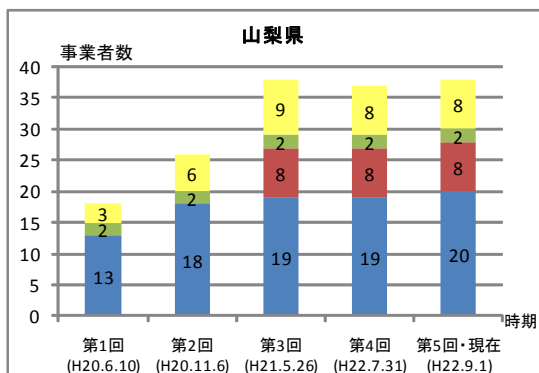
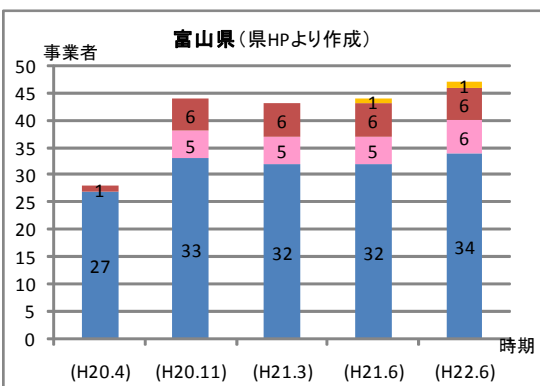
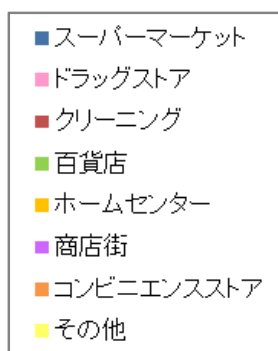
9 自主協定による取組情報の公開について

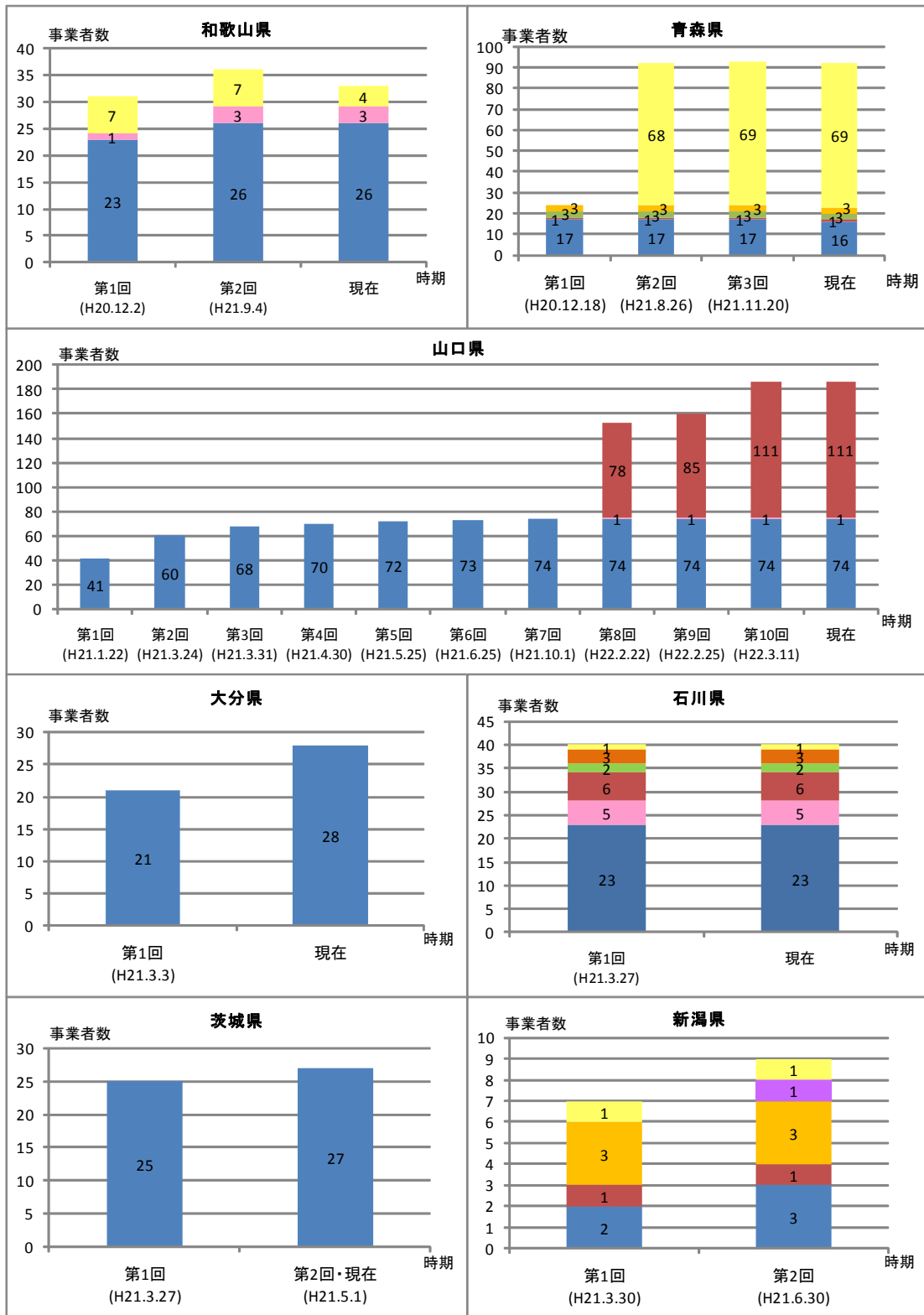
問1 () 問2 () 問3 ()

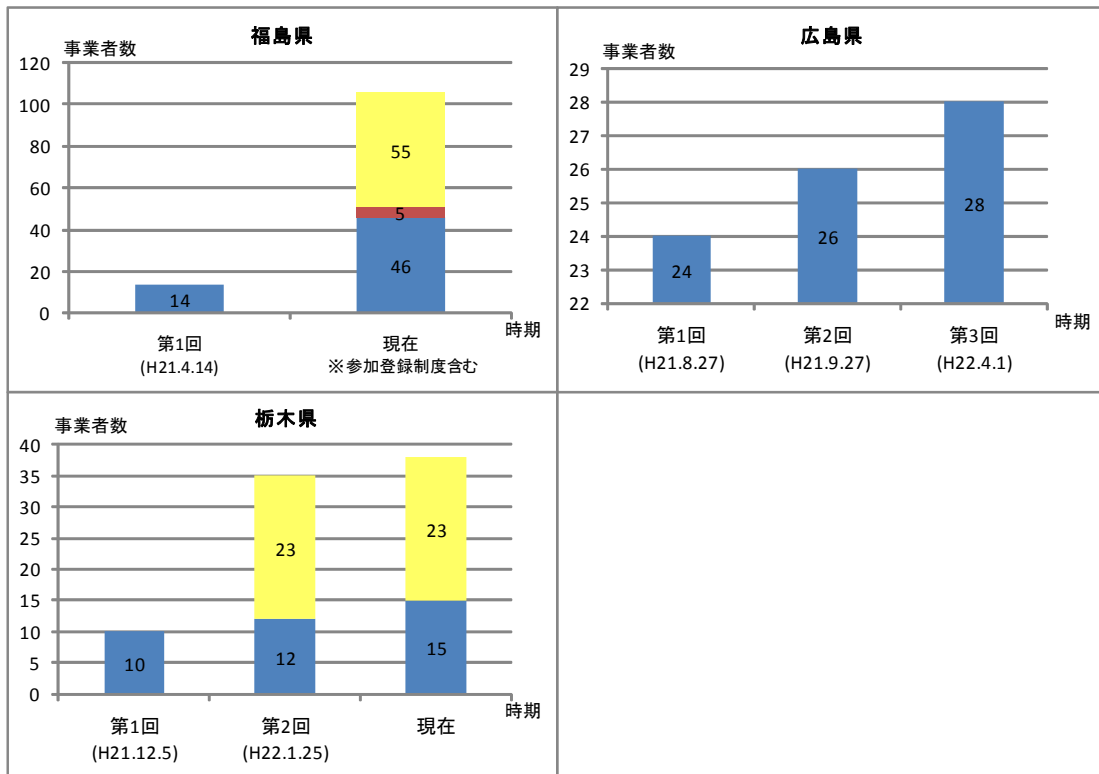
アンケートにお答えいただき、ありがとうございました。この結果は大切に使用させていただきます。このアンケートに関してのご感想、ご意見等がございましたら、以下にご記入いただければ幸いです。

アンケートにご協力いただきありがとうございました。

付録3 ①各県の参加事業者数







付録3 ②各県の参加店舗数

